



Perspectivas Baleares

El profundo impacto de la pandemia en la mayor industria del archipiélago, el turismo, explica que las empresas de Baleares presenten una de las visiones más negativas sobre la coyuntura actual y sean cautas en sus previsiones para los próximos doce meses. No obstante, el 76% asegura que podrá sortear la crisis aplicando medidas. La recuperación se prolongará hasta al menos finales de 2022: el 72% prevé volver a los niveles de facturación previos a la pandemia a partir de esa fecha.



Entorno

Según las estimaciones de la AIReF, el PIB balear habría experimentado una caída del 20% interanual en el cuarto trimestre de 2020, la mayor registrada en todo el territorio nacional. El dato de ocupación de plazas hoteleras por plazas disponibles pone de manifiesto el impacto de la pandemia en el sector económico más importante de las islas, el turismo:

en 2020 fue del 35,2%, cuando en 2019 alcanzó el 75,5%. El desempleo se incrementó en las islas en 47.200 personas, con lo que la tasa de paro cerró el año en el 17,34%, algo más de un punto por encima de la media nacional (16,13%). Los precios terminaron el año con una caída del 0,4% en comparación con el registrado en diciembre de 2019.





Francisco Albertí
Socio responsable
de KPMG en
Baleares

Resiliencia

Los datos de la coyuntura turística hotelera permiten hacerse una idea del impacto de la COVID-19 en la economía balear. El archipiélago es la región en la que más cayó el PIB en 2020 y su tasa de paro cerró el año por encima de la media nacional. No resulta sorprendente entonces que las compañías baleares hagan mayoritariamente una valoración negativa de la situación económica actual. Al fin y al cabo, la pandemia sigue siendo una realidad que afecta a sus negocios.

Pero también es una realidad que tres de cada cuatro empresas de la región aseguran que logrará sortear la crisis si aplica medidas y que más de la mitad espera crecer en términos de facturación en 2021. Sin perder la cautela, hay que mirar este año con cierto optimismo para tomar así las decisiones que nos permitan sentar las bases de la recuperación y del crecimiento posterior.

Seguirá siendo clave garantizar el acceso a la liquidez de la compañía. Instrumentos como los ERTE o los avales del ICO han sido positivos para la supervivencia de las empresas baleares, que las han complementado con financiaciones y refinanciaciones de deuda. Estos acuerdos seguirán teniendo un lugar destacado en los próximos meses, junto con las alianzas, que permitirán a las compañías baleares no solo ganar músculo y mitigar riesgos de forma conjunta sino entrar más fuertes en una era de transformación de la economía global.

Asimismo, la digitalización y la mejora de procesos deberán situarse en el centro de la estrategia, tal y como contempla buena parte de las compañías de las islas. El análisis de datos y la optimización de los procesos permitirán definir una oferta de servicios atractiva y personalizada para los turistas, que, tarde o temprano, volverán. Además, incorporando criterios de sostenibilidad, circularidad y eficiencia energética, esta oferta responderá a las crecientes exigencias de un turismo respetuoso con su entorno.

Precisamente digitalización, sostenibilidad, cohesión territorial y capilaridad son los criterios que deberán cumplir los proyectos que pretendan acceder a los fondos del Plan de Recuperación Europeo, que suponen una oportunidad única para crear una economía resiliente ante eventos disruptivos. Y es que ese es precisamente el objetivo que deben perseguir las empresas con las medidas que tomen en los próximos meses: ganar resiliencia y así garantizar que continuarán funcionando en cualquier contexto adverso y en un futuro de transformación de la economía, la movilidad y la sociedad.





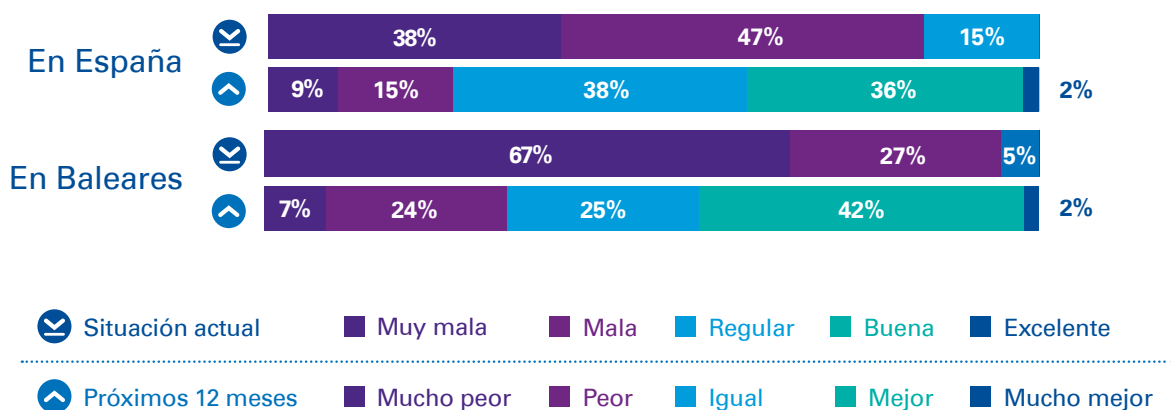
Sentimiento económico

En una comunidad autónoma en la que la mayor actividad económica ha sido una de las más afectadas durante la pandemia, resulta lógico que la valoración sobre la actual coyuntura sea negativa: el 85% de las empresas de Baleares cree que la situación de la economía española es mala o muy mala, porcentaje que se eleva al 94% cuando se analiza la economía regional. No obstante, en sus perspectivas a 12 meses, manifiestan una actitud más optimista, aunque cauta: un 38% cree que la economía del país irá a mejor, mismo porcentaje

que piensa que se mantendrá igual; mientras que un 44% prevé que la economía regional mejore a corto plazo, trece puntos más que aquellos que anticipan que empeorará.

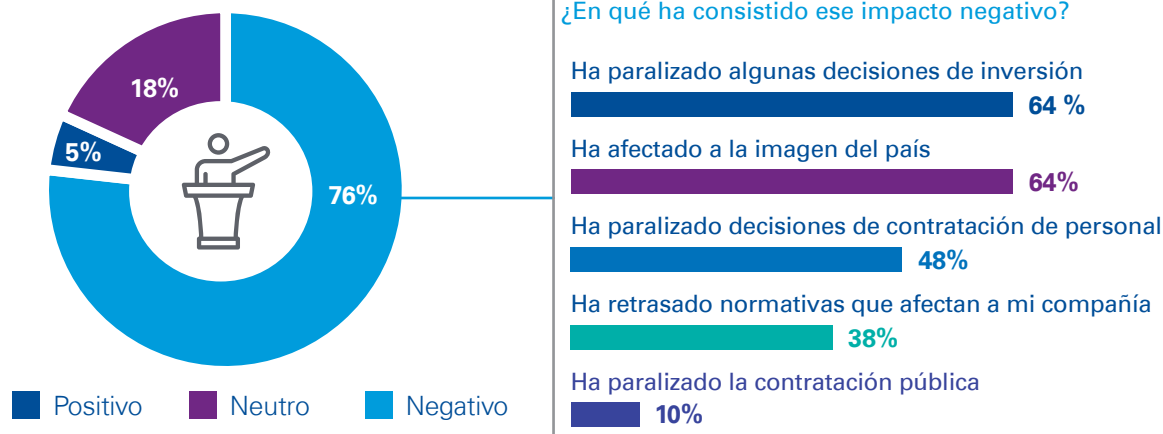
Tres de cada cuatro compañías del archipiélago creen que la situación política de 2020 ha tenido un impacto negativo sobre su negocio. De ellos, un 64% alega que ha paralizado decisiones de inversión y ha afectado a la imagen del país, mientras que un 48% señala que ha paralizado decisiones de contratación de personal.

I 1. Valoración de la situación económica



Nota: La suma en ocasiones no da 100 por el efecto redondeo de los decimales.

I 2. Valoración del impacto de la situación política en 2020



Nota: La suma en ocasiones no da 100 por el efecto redondeo de los decimales.



Perspectivas empresariales

Tres de cada cuatro compañías de Baleares (76%) cree que podrá sortear la crisis aplicando medidas y un 15% afirma que el impacto de la pandemia en su negocio ha sido limitado. Un 7%, en cambio, considera que su supervivencia está en riesgo.

Después de un 2020 especialmente complejo, el 54% de las compañías del archipiélago prevé que su facturación se incremente en 2021, frente a un 32% que anticipa que disminuirá. Según la opinión de la mayoría de los encuestados, la recuperación tardará al

menos dos años en llegar: el 72% no espera recuperar sus niveles de ventas antes del fin de 2022.

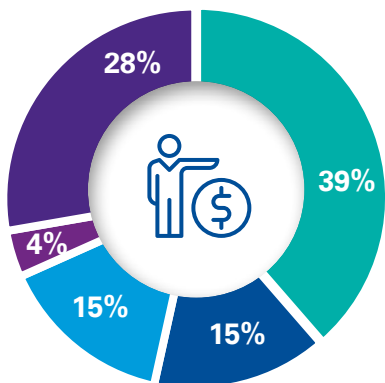
Las previsiones de inversión y plantilla son pesimistas: el 48% de las empresas baleares señala que su inversión disminuirá, mismo porcentaje que asegura que reducirá su plantilla. Los planes de internacionalización se mantendrán estables para el 44% de los encuestados y el 15% que prevé incrementar su presencia internacional, pondrá el foco en Latinoamérica.

3. Situación actual de su empresa

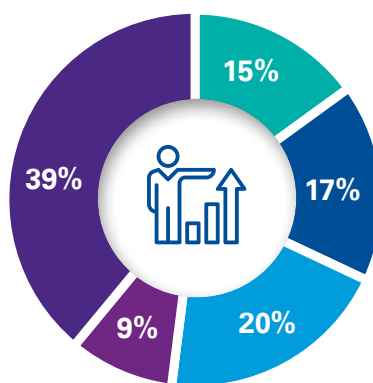


Nota: La suma en ocasiones no da 100 por el efecto redondeo de los decimales.

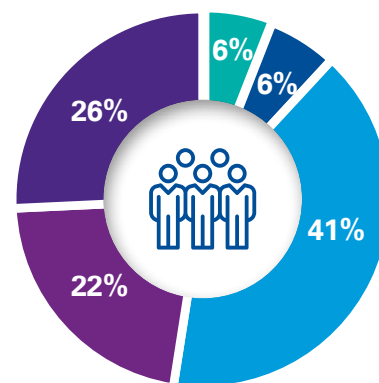
| 4. Comportamiento esperado de la facturación de su empresa en 2021



| 5. Comportamiento esperado de la inversión de su empresa en 2021



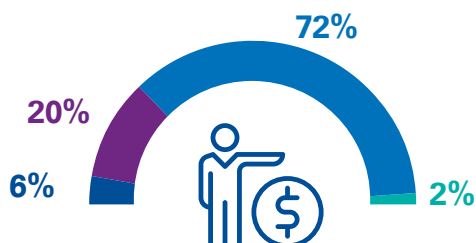
| 6. Comportamiento esperado de la plantilla de su empresa en 2021



■ Crecerá >5% ■ Crecerá 0-5% ■ Se mantendrá igual ■ Disminuirá 0-5% ■ Disminuirá >5%

Nota: La suma en ocasiones no da 100 por el efecto redondeo de los decimales.

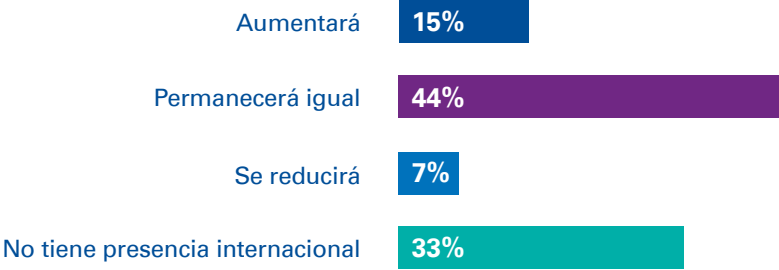
| 7. ¿Cuándo cree que recuperará la facturación previa a la irrupción de la COVID-19?



■ A lo largo de 2021 ■ Más allá de 2022
 ■ 2022 ■ No se ha visto afectada

Nota: La suma en ocasiones no da 100 por el efecto redondeo de los decimales.

8. Evolución de la presencia internacional en 2021



Nota: La suma en ocasiones no da 100 por el efecto redondeo de los decimales.

Zonas





Estrategia empresarial

El ritmo de la recuperación vendrá en buena medida determinado por la evolución de la enfermedad y de las campañas de inmunización masiva que empezaron a finales de 2020. Las compañías baleares prevén mayoritariamente que conviviremos con la COVID-19 durante más de un año: un 37% de los encuestados así lo cree. Un 13% reduce ese plazo a un máximo de seis meses y un 29% a un máximo de 12. Una de cada cinco empresas de las islas considera que el virus acabará siendo endémico.

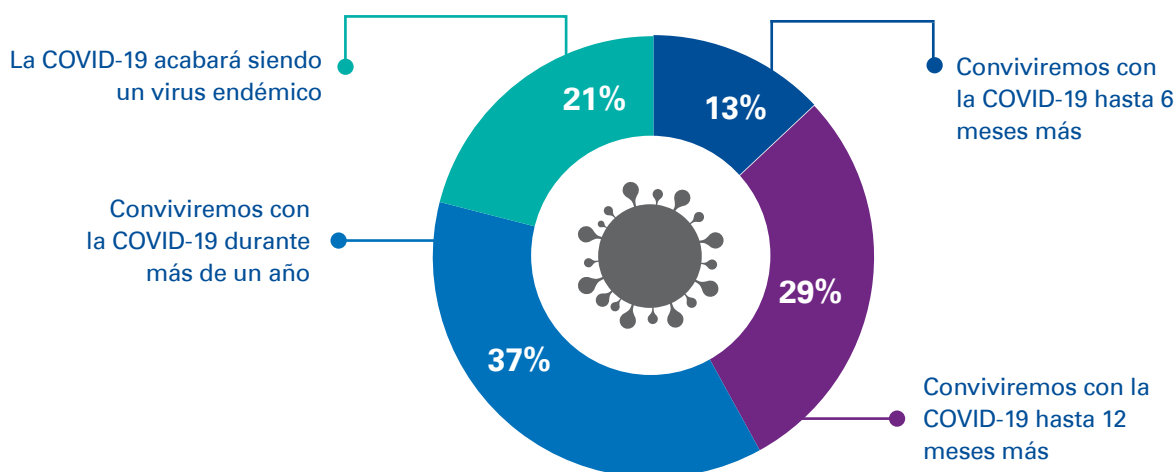
En los próximos 12 meses, la mejora de procesos y la transformación ocuparán un lugar destacado en la agenda de los directivos del archipiélago. El 83% y el 63% de las empresas baleares, respectivamente, incluyen estos aspectos en sus prioridades estratégicas. También adquiere relevancia la adquisición de nuevas habilidades profesional, prioritaria para el 38% de los encuestados.

La adaptación a los nuevos hábitos de consumo destaca como principal reto en la nueva realidad para el 62% de las compañías de Baleares, seguida muy de cerca por la digitalización y la gestión de personas, que marca el 60% de los encuestados.

El carácter prioritario de la digitalización queda patente en los planes de inversión de las empresas del archipiélago: un 54% invertirá en esta área. Cabe reseñar el lugar destacado que ocuparán en esos planes la sostenibilidad (RSC/sociedad) y la eficiencia energética, que incluirán el 39% y el 33% de los encuestados, respectivamente.

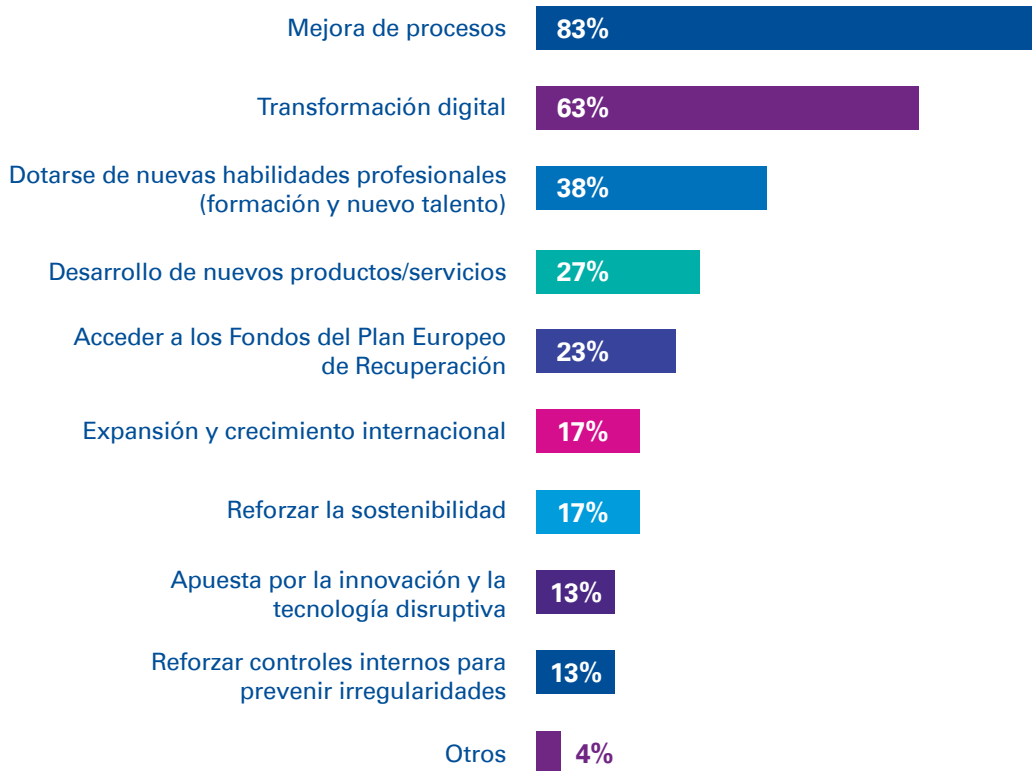
Si tenemos en cuenta la valoración que hacen las empresas del archipiélago de su nivel de adaptación digital, un 6,4, tres décimas menos que la media nacional, el margen de mejora es amplio. En su opinión, las áreas más digitalizadas en sus organizaciones son IT, Ventas y Finanzas.

9. Escenario COVID-19 y estrategia empresarial

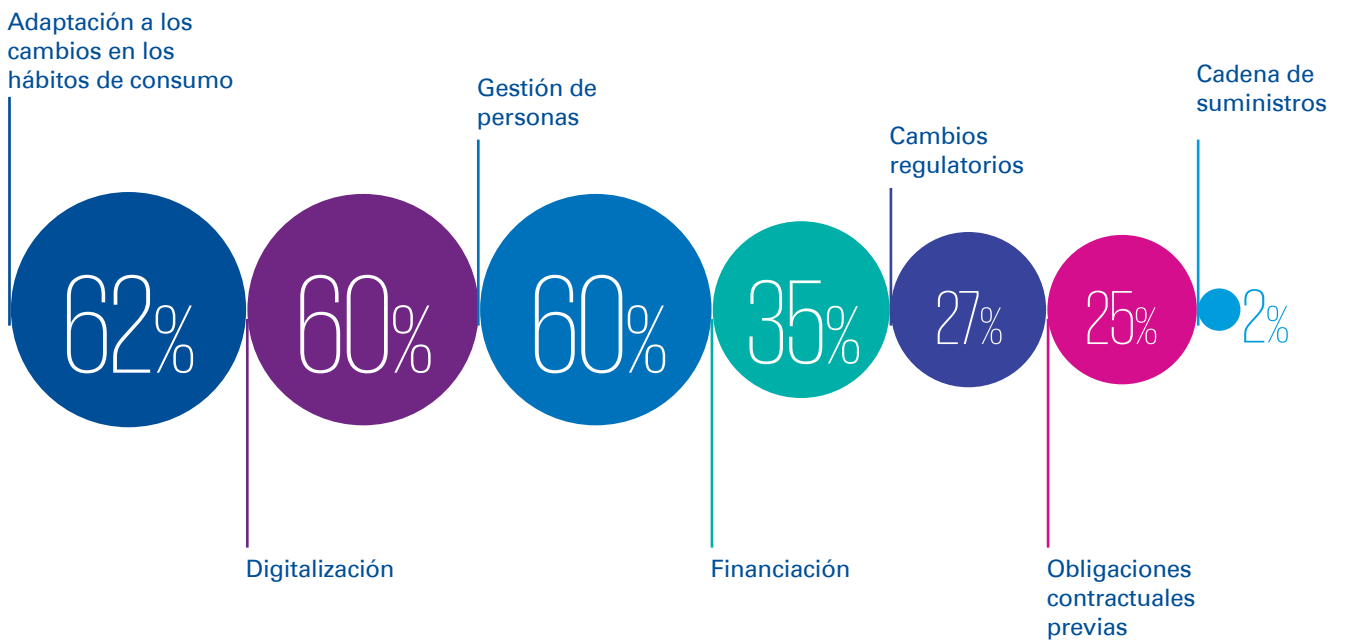


Nota: La suma en ocasiones no da 100 por el efecto redondeo de los decimales.

10. Prioridades estratégicas para los próximos 12 meses

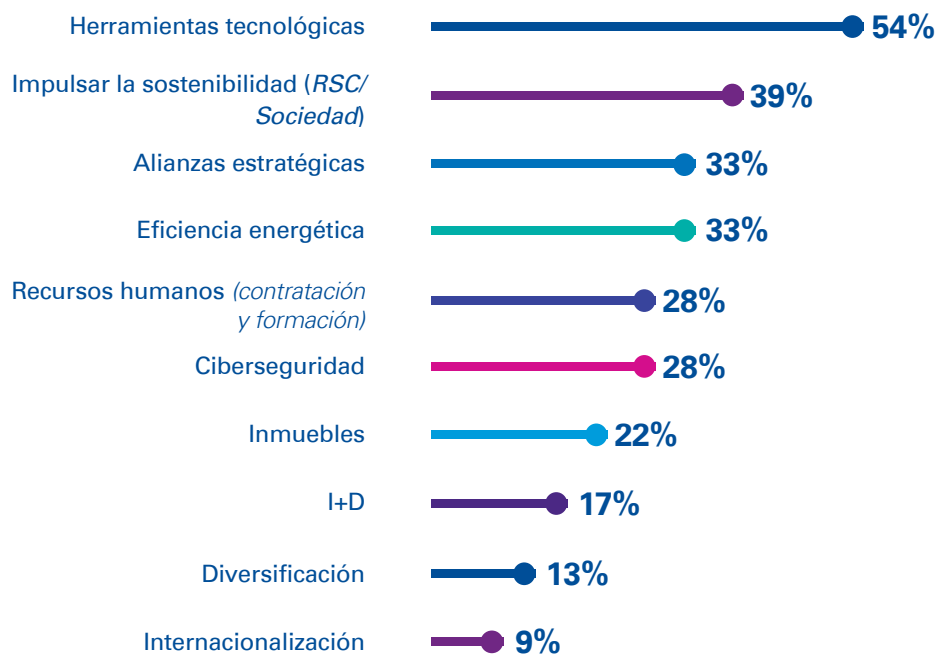


11. Principales retos en la nueva realidad

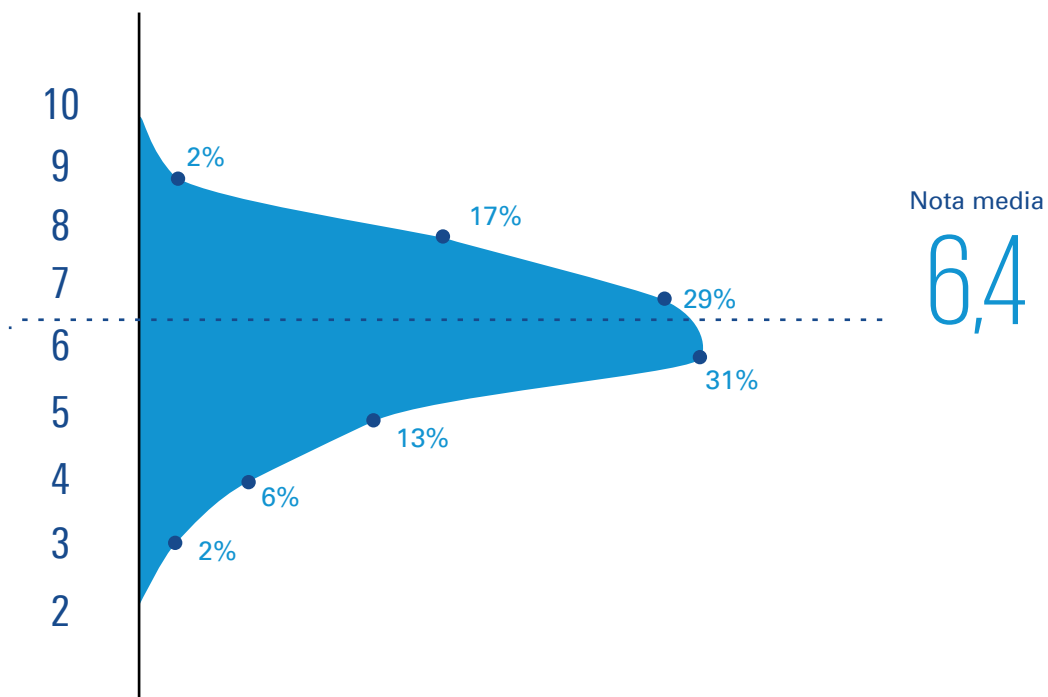




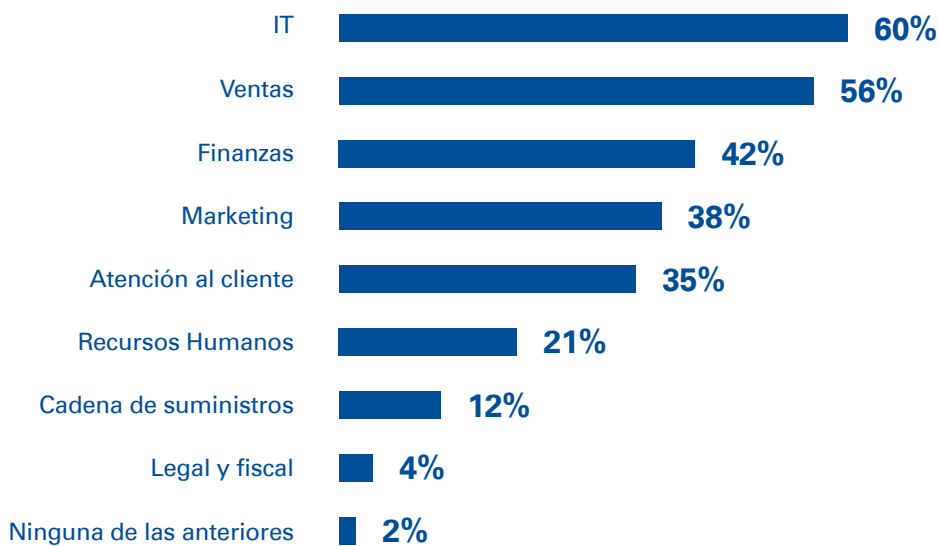
I 12. Áreas de inversión en 2021



I 13. Nivel de adaptación digital de su empresa



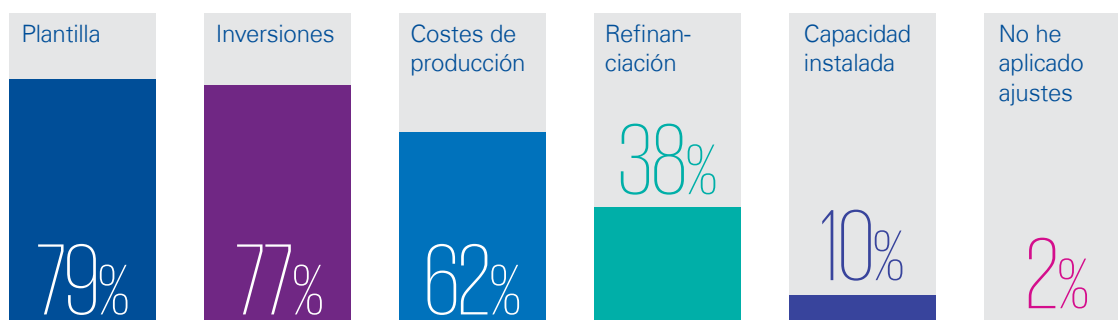
I 14. Áreas más digitalizadas



Ante el impacto de la COVID-19, las empresas han tenido que redefinir su estructura operativa y de costes, lo que en ocasiones ha obligado a implementar ajustes. En el caso de las compañías baleares, han

afectado especialmente a la plantilla (79% ha aplicado ajustes en esta área), las inversiones (77%) y los costes de producción (62%).

I 15. Áreas en las que se han aplicado ajustes en 2020

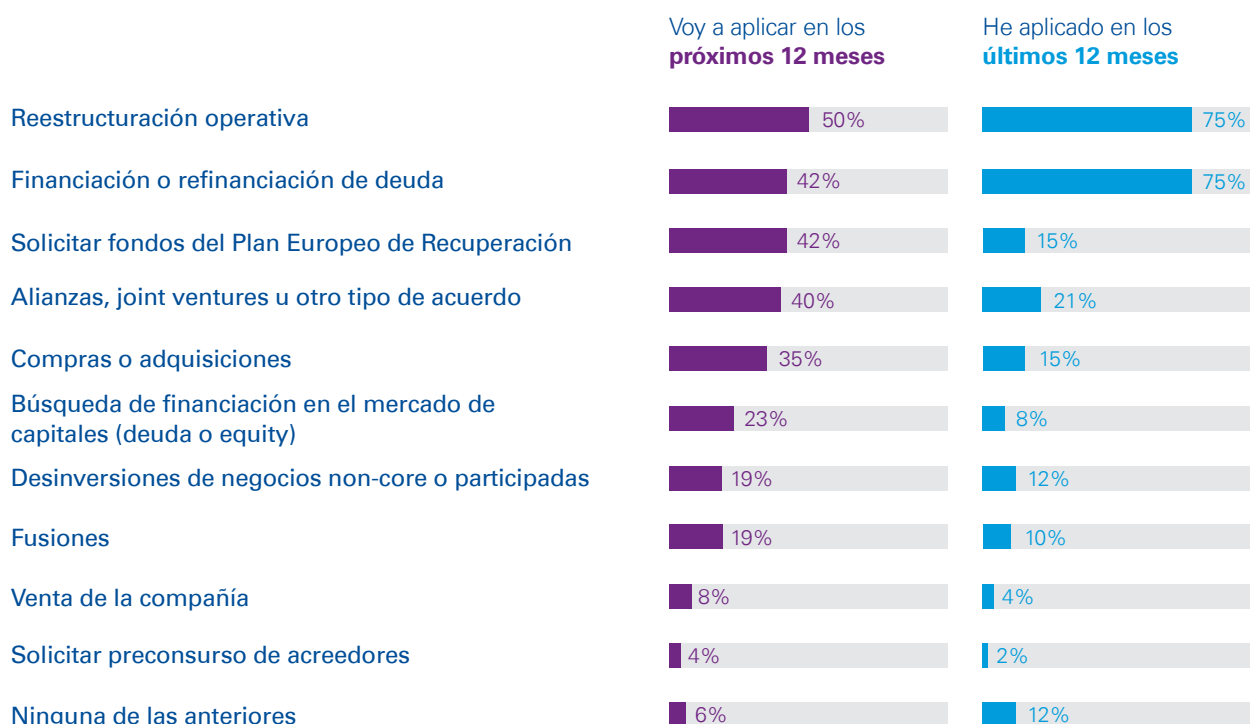


Nota: La suma en ocasiones no da 100 por el efecto redondeo de los decimales.

Ante una caída histórica de la demanda, especialmente en el turismo, principal actividad económica de la isla, las empresas baleares han tenido que llevar a cabo operaciones que garantizaran la disponibilidad de liquidez y les permitiesen adaptar su estructura a las necesidades reales del momento. Así, tres de cada cuatro compañías del archipiélago han realizado reestructuraciones operativas o han financiado o

refinanciado deuda. Estas dos operaciones seguirán siendo las más comunes en los próximos 12 meses, en los que también se pondrá el foco en solicitar fondos del Plan de Recuperación Europeo (así lo hará el 42% de los encuestados), se cerrarán alianzas (que prevé realizar el 40% de los participantes) y se activarán procesos de compra (el 35% de las empresas llevará a cabo este tipo de operaciones).

I 16. Operaciones corporativas

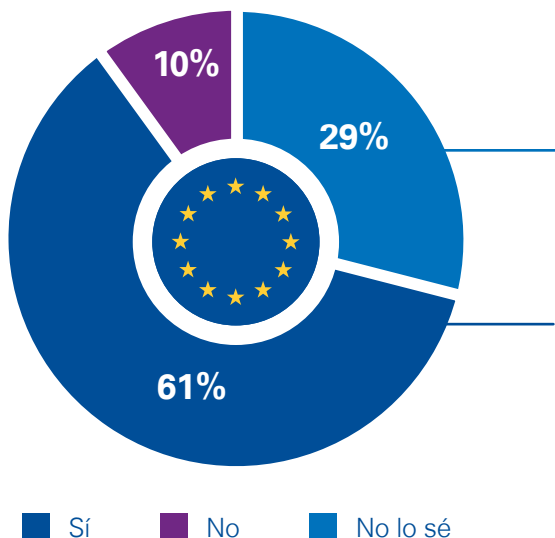


Con respecto al Plan de Recuperación Europeo, solo el 10% de las compañías baleares descarta optar a estos fondos. Un 61% responde que sí intentará acceder a esta financiación. Del 90% que no ha descartado participar, un 48% no sabe todavía si dispone de proyectos elegibles. Entre las políticas palanca del

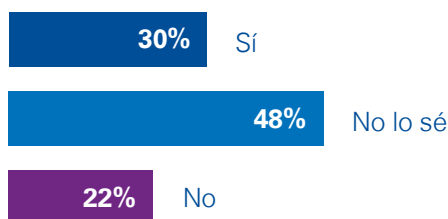
plan España Puede, la que despierta mayor interés entre el empresariado balear es la modernización y digitalización del tejido industrial y la pyme, donde se incluye la recuperación del turismo (74% de los encuestados). En segundo lugar, se sitúa la transición energética justa e inclusiva (35%).

I 17. Fondos europeos

¿Desea optar a los fondos del Plan de Recuperación Europeo?



Entre los que no descartan optar a los fondos del Plan de Recuperación Europeo, un 48% no sabe si dispone de proyectos elegibles.



¿En qué políticas palanca le gustaría participar?

Modernización y digitalización del tejido industrial y de la pyme, recuperación del turismo e impulso a una España emprendedora



Transición energética justa e inclusiva



Infraestructuras y ecosistemas resilientes



Educación y conocimiento, formación continua y desarrollo de capacidades



Administración para el siglo XXI



Pacto por la ciencia y la innovación y refuerzo de las capacidades del sistema de salud



Modernización del sistema fiscal para un crecimiento inclusivo y sostenible



Impulso de la industria de la cultura y el deporte



Nueva economía de los cuidados y política de empleo



Agenda urbana y rural y lucha contra la despoblación



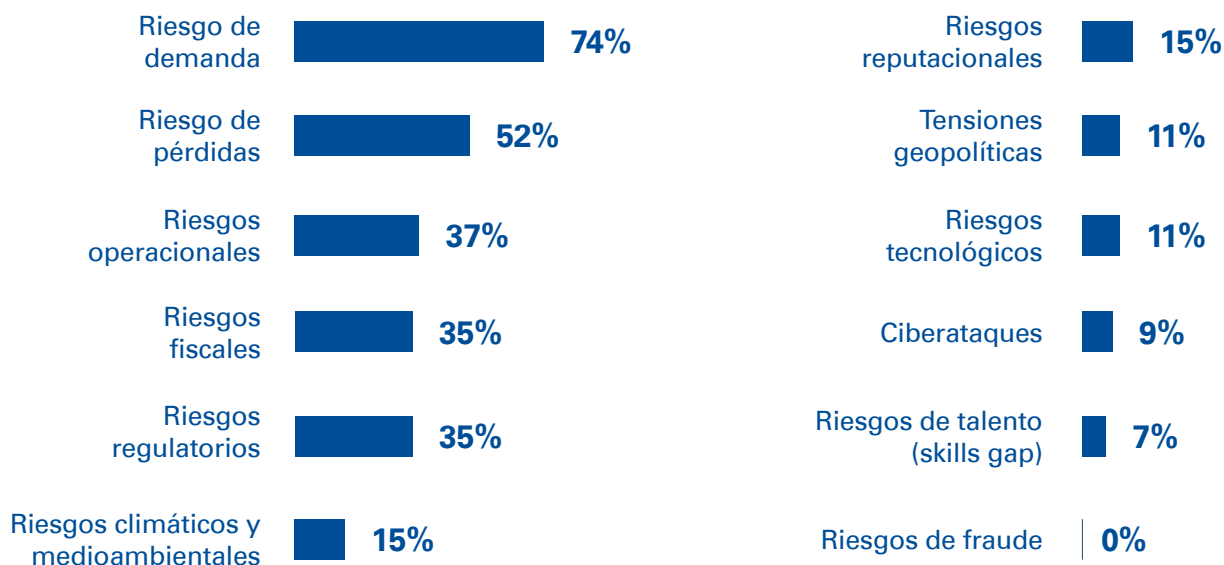


Desafíos

Como hemos indicado anteriormente, la pandemia ha provocado una caída significativa de la demanda y ha comprometido los estados financieros de muchas compañías, especialmente en los sectores que han registrado un mayor descenso de su actividad, como

el turismo. Por esa razón, no sorprende que tres de cada cuatro empresas incluyan los riesgos de demanda entre las principales amenazas para su negocio en los próximos meses y que más de la mitad (52%) sitúe en ese grupo los riesgos de pérdidas.

18. Principales riesgos para el negocio



Sobre su desempeño en aspectos clave de la gestión corporativa, las empresas baleares se dan un suspenso en análisis de datos con inteligencia artificial (3,4) y un aprobado en presencia en el mercado global (5,1), control de riesgos con

herramientas digitales (5,4) y objetivos concretos en sostenibilidad (5,7). Buen gobierno corporativo roza el notable (6,8), que sí alcanza diversidad de género en la plantilla (7,7).

19. Valoración de los siguientes aspectos de la gestión corporativa (de 1 a 10)





Política económica

De las medidas económicas que ha aprobado el Gobierno para limitar el impacto de la pandemia las que tienen una mejor valoración entre las empresas baleares son los ERTE (el 81% cree que han sido positivos) y los avales del ICO (75%). El resto de las disposiciones que se analizan en esta encuesta tienen un impacto mayoritariamente neutro.

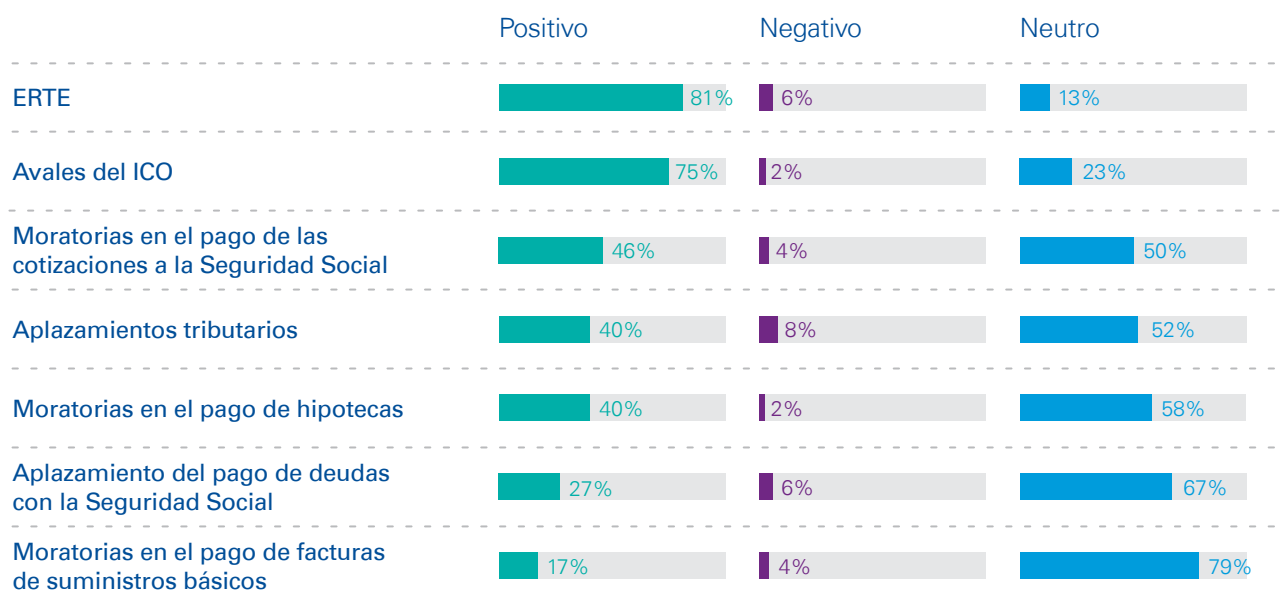
La principal demanda de las compañías del archipiélago al Gobierno central es la eficiencia del gasto público, que el 67% de los encuestados cree que debería figurar entre las prioridades del ejecutivo. Le siguen las reformas estructurales y la simplificación administrativa, que reclaman el 48% de las empresas de Baleares. En el ámbito regional, las principales demandas son la simplificación administrativa, que apoya el 69% de los

encuestados, la eficiencia del gasto público (63%) y la disminución de la presión fiscal (50%).

De acuerdo con la opinión expresada por las compañías baleares, las prioridades en política fiscal deberían ser los incentivos a la inversión (71% de los encuestados), las medidas tendentes a favorecer la liquidez (65%) y, con el mismo porcentaje, 56%, la simplificación de la fiscalidad y la seguridad jurídica.

Cuando se les pregunta a las empresas asturianas por los obstáculos que impiden a las pymes españolas aumentar su tamaño, la rigidez del mercado laboral es la más señalada (58% de los encuestados). Por detrás y con un porcentaje superior al 40%, se sitúan las trabas administrativas, las cargas fiscales y la dificultad de acceso a la financiación.

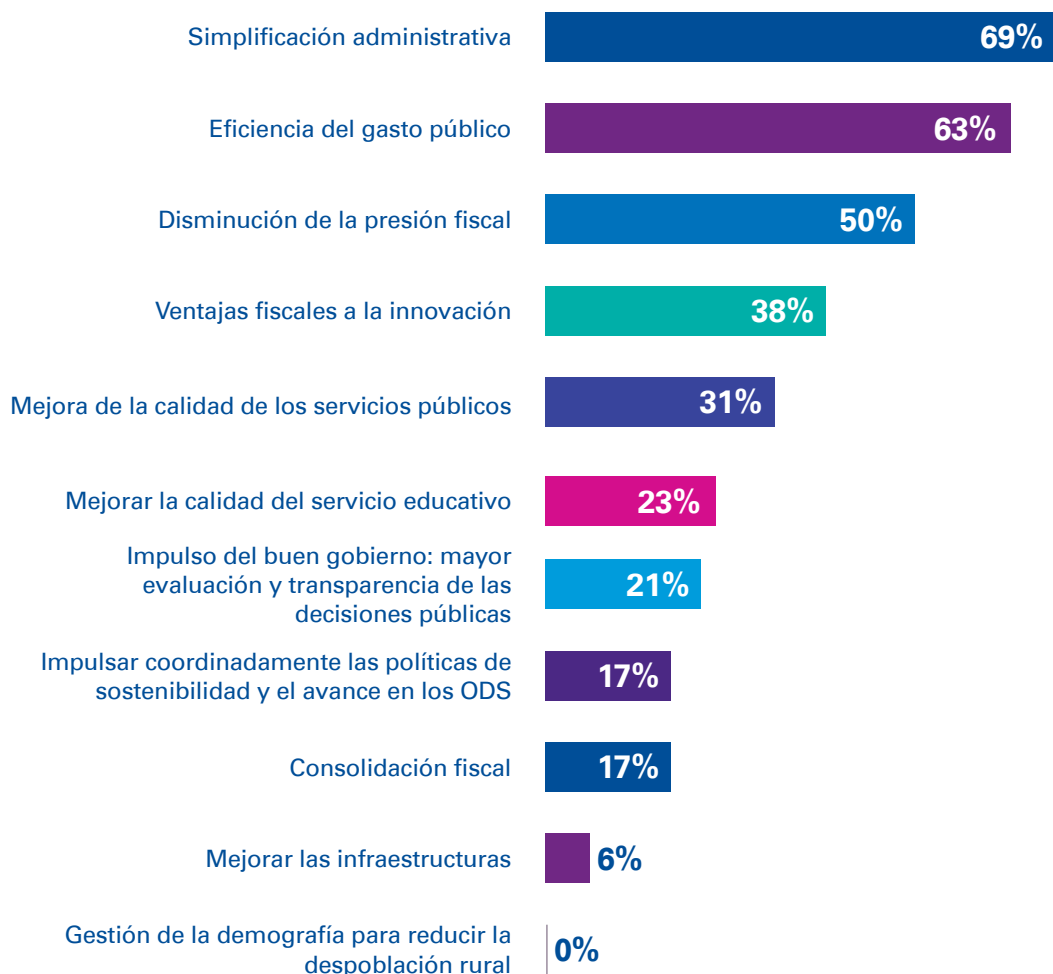
20. Valoración medidas económicas



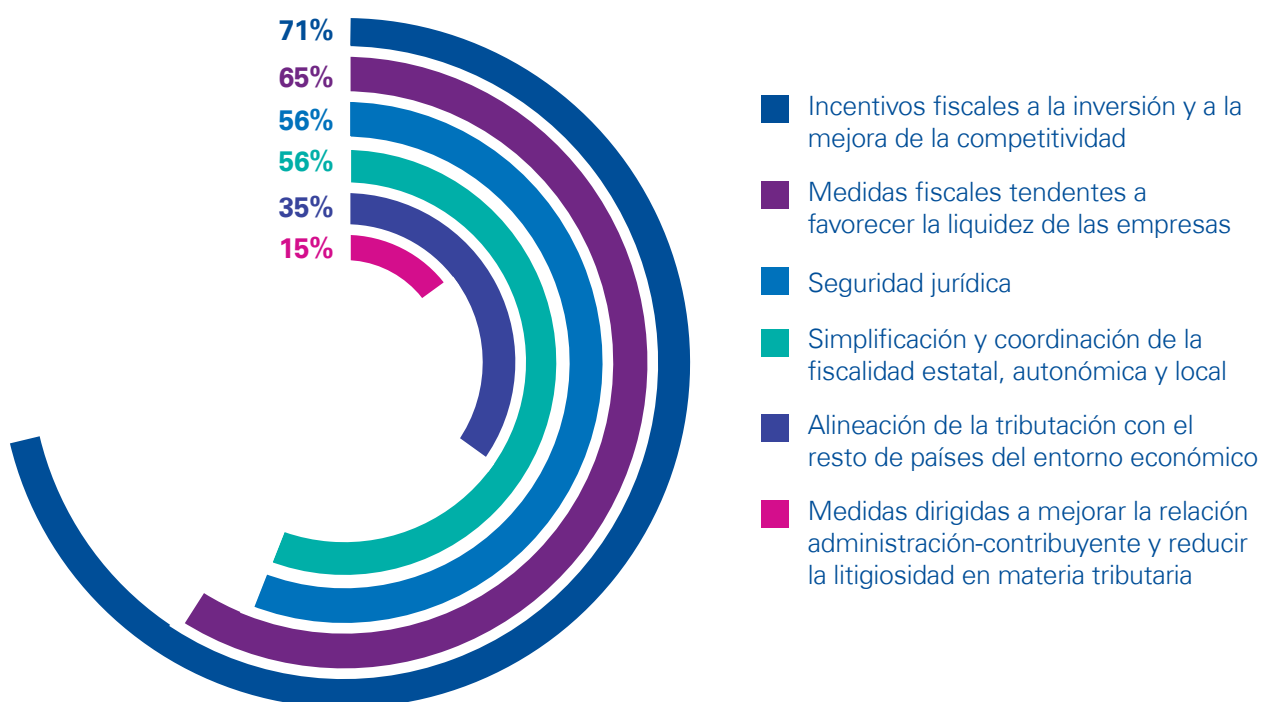
I 21. Prioridades para el Gobierno central



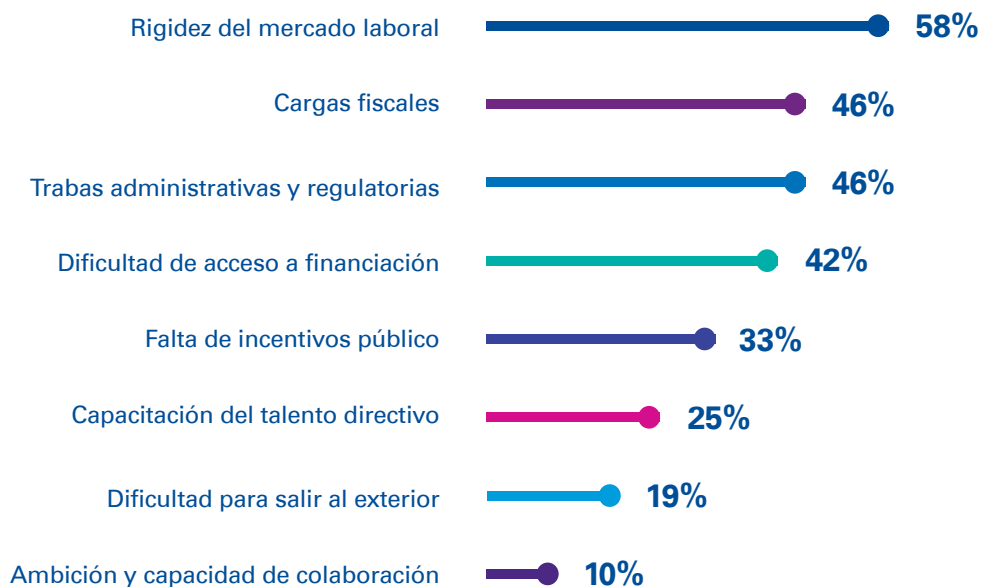
22. Prioridades para el Gobierno autonómico



23. Prioridades en materia fiscal



I 24. Principales obstáculos que impiden a las pymes españolas aumentar su tamaño





Contactos

Francisco Albertí

Socio responsable de KPMG en Baleares

E: falberti@kpmg.es

M. +34 699 39 65 44

www.kpmg.es

www.kpmgperspectivas.es

La información aquí contenida es de carácter general y no va dirigida a facilitar los datos o circunstancias concretas de personas o entidades. Si bien procuramos que la información que ofrecemos sea exacta y actual, no podemos garantizar que siga siéndolo en el futuro o en el momento en que se tenga acceso a la misma. Por tal motivo, cualquier iniciativa que pueda tomarse utilizando tal información como referencia, debe ir precedida de una exhaustiva verificación de su realidad y exactitud, así como del pertinente asesoramiento profesional.

© 2021 KPMG, S.A., sociedad anónima española y firma miembro de la organización global de KPMG de firmas miembro independientes afiliadas a KPMG International Limited, sociedad inglesa limitada por garantía. Todos los derechos reservados.

KPMG y el logotipo de KPMG son marcas registradas de KPMG International Limited, sociedad inglesa limitada por garantía.